

**ФЕДЕРАЛЬНОЕ ГОСУДАРСТВЕННОЕ БЮДЖЕТНОЕ ОБРАЗОВАТЕЛЬНОЕ
УЧРЕЖДЕНИЕ ВЫСШЕГО ОБРАЗОВАНИЯ
«ДОНБАССКИЙ ГОСУДАРСТВЕННЫЙ ТЕХНИЧЕСКИЙ УНИВЕРСИТЕТ»**



**ФЕДЕРАЛЬНОЕ ГОСУДАРСТВЕННОЕ БЮДЖЕТНОЕ ОБРАЗОВАТЕЛЬНОЕ
УЧРЕЖДЕНИЕ ВЫСШЕГО ОБРАЗОВАНИЯ "БЕЛГОРОДСКИЙ ГОСУДАРСТВЕННЫЙ
ТЕХНОЛОГИЧЕСКИЙ УНИВЕРСИТЕТ ИМ. В.Г. ШУХОВА"**

**ФЕДЕРАЛЬНОЕ ГОСУДАРСТВЕННОЕ БЮДЖЕТНОЕ ОБРАЗОВАТЕЛЬНОЕ
УЧРЕЖДЕНИЕ ВЫСШЕГО ОБРАЗОВАНИЯ «ЛУГАНСКИЙ ГОСУДАРСТВЕННЫЙ
УНИВЕРСИТЕТ
ИМЕНИ ВЛАДИМИРА ДАЛЯ»**

**ФЕДЕРАЛЬНОЕ ГОСУДАРСТВЕННОЕ БЮДЖЕТНОЕ ОБРАЗОВАТЕЛЬНОЕ
УЧРЕЖДЕНИЕ ВЫСШЕГО ОБРАЗОВАНИЯ «ДОНЕЦКИЙ НАЦИОНАЛЬНЫЙ
ТЕХНИЧЕСКИЙ УНИВЕРСИТЕТ»**

ИНФОРМАЦИОННОЕ ПИСЬМО

18 мая 2023 г.

ПРОВОДЯТ

***У республиканскую научно-практическую конференцию
«АКТУАЛЬНЫЕ ПРОБЛЕМЫ СОЦИАЛЬНО-ЭКОНОМИЧЕСКОГО И
ЭКОЛОГИЧЕСКОГО РАЗВИТИЯ ПРОМЫШЛЕННОГО РЕГИОНА»***

Уважаемые коллеги!

Приглашаем Вас принять дистанционное участие в работе V республиканской научно-практической конференции «Актуальные проблемы социально-экономического и экологического развития промышленного региона», которая состоится **18 мая 2023 года**.

К участию в конференции приглашаются ученые, руководители предприятий, сотрудники экономических подразделений предприятий, органов государственного, муниципального управления и организаций, деятельность которых имеет отношение к рассматриваемым на конференции проблемам, докторанты, аспиранты, магистранты и студенты.

Целью конференции является поиск направлений повышения эффективности управления социально-экономическими, экологическими процессами в условиях устойчивого экономического развития региона.

Рабочий язык конференции: русский.

По итогам конференции будет издан Сборник материалов конференции.

Направления работы конференции:

Секция 1. Экономико-управленческие аспекты развития промышленного региона.

Секция 2. Вопросы финансового обеспечения устойчивого развития промышленного региона.

Секция 3. Организация учетного процесса, анализа и аудита в современных условиях развития промышленного региона.

Секция 4. Информационные технологии и экономико-математические модели в управлении предприятиями промышленного региона.

Секция 5. Направления решения проблем менеджмента промышленных предприятий, логистики, управленческой деятельности органов государственной власти и муниципального управления.

Секция 6. Современные проблемы и перспективы управления экологическими процессами на предприятиях.

ОРГАНИЗАЦИОННЫЙ КОМИТЕТ

Председатель организационного комитета:

Кусов И.С. – министр образования и науки Луганской Народной Республики;

Зам. председателя организационного комитета:

Вишневыский Д.А. – ректор ФГБОУ ВО «Донбасский государственный технический университет», д.т.н., доц.;

Члены организационного комитета:

Гутько Ю.И. – первый проректор ФГБОУ ВО «Луганский государственный университет им. В. ДАЛЯ», д.т.н., проф.;

Кунченко А. В. – первый проректор, зав. кафедрой экономики и управления ФГБОУ ВО «Донбасский государственный технический университет», к.э.н., доц.;

Дьячкова В.В. – декан факультета фундаментального инженерного образования и инноваций, зав. кафедрой информационных технологий ФГБОУ ВО «Донбасский государственный технический университет», к.э.н., доц.;

Самкова Э.Р. – декан факультета экономики и бизнеса (г. Алчевск) ФГБОУ ВО «Луганский государственный университет им. В. ДАЛЯ», к.т.н., доц.;

Кобзева Е.В. – зав. кафедрой менеджмента факультета экономики и бизнеса (г. Алчевск) ФГБОУ ВО «Луганский государственный университет им. В. ДАЛЯ», к.э.н., доц.;

Селиверстов Ю.И. – зав. кафедры экономики и организации производства ФГБОУ ВО «БГТУ им. В. Шухова», д.э.н., проф.;

Федорова В.С. – зав. кафедрой экологии и безопасности жизнедеятельности ФГБОУ ВО «Донбасский государственный технический университет», к.фарм.н., доц.

Эккерт Е.А. – зав. кафедрой финансов факультета экономики и бизнеса (г. Алчевск) ФГБОУ ВО «Луганский государственный университет им. В. ДАЛЯ», к.э.н., доц.;

Кузнецова И.А. – зам. зав. кафедры экономики и организации производства ФГБОУ ВО «БГТУ им. В. Шухова», к.э.н., проф.;

Надтока Т.Б. – профессор кафедры экономики и маркетинга ФГБОУ ВО «Донецкий национальный технический университет», к.э.н., доц.;

Коваленко Н.В. – профессор кафедры экономики и управления ФГБОУ ВО «Донбасский государственный технический университет», д.э.н., проф.;

Гришко Н.В. – профессор кафедры экономики и управления ФГБОУ ВО «Донбасский государственный технический университет», д.э.н., проф.;

Бизянов Е.Е. – профессор кафедры специализированных компьютерных систем ФГБОУ ВО «Донбасский государственный технический университет», д.э.н., доц.;

Секретарь оргкомитета:

Лебедева И.Б. – доцент кафедры экономики и управления ФГБОУ ВО «Донбасский государственный технический университет» к.э.н., доц.

УСЛОВИЯ УЧАСТИЯ

Для участия в конференции необходимо до **15 мая 2023 года** отправить оргкомитету посредством электронной почты (адрес: eiupravleniya@mail.ru) следующие данные:

- *заявку на участие в конференции* (приложение А);
- *тезисы доклада* (2 страницы, требования к оформлению в приложении Б);
- *лицензионный договор* (приложение В);
- *акт к лицензионному договору* (приложение Г).

Примеры оформления лицензионного договора и акта приведены в приложениях Д, Е.

Файлы должны быть названы по фамилии и инициалам первого автора (Пример: Петров П.П._тезисы; Петров П.П._заявка, Петров П.П._лицензионный договор, Петров П.П._акт к лицензионному договору).

После получения заявки и материалов в течение трех рабочих дней Оргкомитет высылает на адрес Вашей электронной почты (который Вы **ОБЯЗАТЕЛЬНО** указываете в заявке) информацию о принятии заявки и материалов к участию в конференции. Если на протяжении 3-х рабочих дней Вы не получили подтверждения, просим повторно выслать материалы.

Участие в конференции **бесплатное**.

По результатам конференции участникам, которые укажут в заявке о необходимости выдачи сертификата, будет выслана электронная версия **сертификата**. Сборнику присваиваются библиотечные индексы УДК, ББК, международный стандартный книжный номер ISBN, регистрируется в реферативной базе РИНЦ.

Координатор:

Тимошенко Анна Геннадьевна

моб. тел.: +38-072-141-00-28

электронный адрес: eiupravleniya@mail.ru

Адрес оргкомитета: г. Алчевск, ул. Фрунзе 39, (2-й учебный корпус, ауд. 306).

Место проведения конференции: г. Алчевск, пр. Ленина, 16 (главный корпус ФГБОУ ВО «Донбасский государственный технический университет») конференц-зал (3-й этаж).

ПРИЛОЖЕНИЕ А

ЗАЯВКА

для участия в работе V республиканской научно-практической конференции «**Актуальные проблемы социально-экономического и экологического развития промышленного региона**»

Фамилия, имя, отчество (полностью)	
Страна, город	
Организация (вуз, кафедра)	
Должность	
Учёная степень, учёное звание (при наличии)	
Название статьи	
Номер секции	
Контактный телефон	
Адрес электронной почты (E-mail)	
Необходимость в сертификате (да/нет)	

ПРИЛОЖЕНИЕ Б

ТРЕБОВАНИЯ К ОФОРМЛЕНИЮ ТЕЗИСОВ

Все поступающие в редакцию тезисы необходимо проверять на наличие заимствований из открытых источников. Не рекомендуется избыточное заимствование текста из открытых общедоступных источников (книги, журналы, Интернет). Если тезисы содержат более 30% заимствованного текста в публикации может быть отказано.

Степень «оригинальности» тезисов Вы можете проверить самостоятельно на www.antiplagiat.ru

Тезисы должны быть тщательно проверены согласно нормам правописания и орфографии. Ответственность за содержание материалов несут авторы и научные руководители. Авторы опубликованных тезисов несут ответственность за достоверность приведенных сведений и использование данных, не подлежащих открытой публикации.

Оргкомитет оставляет за собой право внесения редакторской правки. Мнение оргкомитета может не совпадать с мнениями авторов. Оргкомитет оставляет за собой право редактировать и отклонять тезисы, не соответствующие предъявляемым требованиям к оформлению и степени оригинальности работ (не менее 70% для тезисов конференции).

Рукопись статьи оформляется с применением редактора MS Word в книжной ориентации на белой бумаге формата А4 (210×297 мм) с полями: верхнее, левое и правое — 2 см; нижнее — 2,5 см. От края до верхнего колонтитула — 0 см; от края до нижнего колонтитула — 1,8 см. Страницы не нумеруются. Шрифт — Times New Roman, размер — 12 пт, интервал — одинарный, выравнивание — по ширине, абзацный отступ — 1,25 см.

Функция «Автоматическая расстановка переносов» должна быть активирована. Весь материал подаётся в чёрно-белом оформлении (без градиентов серого или цветовой палитры).

Обязательные элементы тезисов

УДК проставляется вверху, выравнивание по левому краю, без абзацного отступа. Определить УДК самостоятельно можно с помощью классификатора <https://teacode.com/online/udc>. Проверить корректность расшифровки известного УДК можно здесь: <http://scs.viniti.ru/udc/Default.aspx>.

Со следующей строки полужирным курсивом: фамилия и инициалы, разделённые пробелом. С новой строки через запятую курсивом: учёная степень, звание (или студент ... курса/магистрант), название организации, город, страна. Выравнивание по правому краю.

С новой строки — название тезисов: выравнивание по центру, шрифт полужирный, видоизменение — все прописные, без абзацного отступа, интервал перед и после абзаца — 12 пт, с запретом автоматического переноса слов в абзаце. Не допускается набор всего названия заглавными буквами (Caps Lock).

С новой строки — текст статьи тезисов.

После текста тезисов полужирным шрифтом размером 11 пт располагается заголовок «Список литературы»: интервал перед и после абзаца — 12 пт, выравнивание по центру.

Список литературы оформляется согласно ГОСТ 7.1–2003 «Библиографическая запись. Библиографическое описание. Общие требования и правила составления» размером 11 пт и должен быть составлен в порядке упоминания в тексте. Ссылки на литературу в тексте статьи заключаются в квадратные скобки.

Через один интервал — знак авторского права © и фамилия с инициалами: размер шрифта — 11 пт, выравнивание по правому краю.

Оформление текста тезисов

Текст набирают с соблюдением следующих правил:

- все слова внутри абзаца разделяют только одним пробелом;
- после инициалов (перед фамилией), перед сокращениями и между ними, между числовым значением и единицей измерения ставят неразрывный пробел (Shift + Ctrl + пробел).

Пример: 1998°год, т.°д., т.°е., А.°С.°Пушкин, 100°%, 5°см (здесь и далее «°» — обозначение неразрывного пробела при отображении непечатаемых символов (при активированной кнопке ¶)).

При наборе различают:

– длинное тире (—) (Ctrl + Alt + минус, Alt + 0151) — это знак препинания, до и после тире ставятся пробелы. Тире не должно быть первым знаком в строке, за исключением прямой речи. Пример: «Аудит — это...»;

– короткое тире (–) (Ctrl + минус, Alt + 0150) — используется в качестве знака «минус» и для написания интервала числовых значений. Пробелы до и после короткого тире не ставятся. Пример: 10–15=–5, в 50–60-е°гг.;

– дефис (-) — это самая короткая чёрточка, всегда стоит внутри слова. Не отбивается пробелами. Пример: кое-что, 5-литровый, изд-во.

Кавычки бывают двух начертаний:

– кавычки-елочки (« »): левая елочка « (Alt + 0171); правая елочка » (Alt + 0187). Например: компания «Самсунг Электроникс». Названия, написанные латиницей, в кавычки не заключаются (например: компания Samsung Electronics);

– кавычки-лапки („ “) используются только внутри кавычек-елочек (например: Унитарное предприятие «Дом печати „Вдохновение“»): левая «лапка» „ (Alt+0132); правая «лапка» “ (Alt+0147). Например: ООО «Компания „Металлинвест“».

Не допускается:

– два и более пробела в тексте между словами (не выравнивать ширину строки пробелами между словами!);

– устанавливать абзацные отступы при помощи табуляции и пробелов;

– автонумерация (нумерованные и маркированные списки) в главах и абзацах, всё набирать вручную. Пример: «1.°Текст.», «1)°текст;», «а)°текст;», «–°текст;»;

– «ручные» и принудительные переносы.

Рисунки

Рисунки вставляются в текст единым объектом и могут быть представлены:

– растровыми форматами — gif, tiff, jpg, bmp и им подобными (качество 300 dpi);

– векторными форматами — emf, wmf (графики, диаграммы).

Рисунки, выполненные в программах Corel, CAD и др., переводятся в один из описанных выше форматов, предпочтительно векторный. Простые рисунки и схемы, сделанные в Word, должны быть обязательно сгруппированы!

Графический материал следует располагать непосредственно после текста, в котором он упоминается впервые, или на следующей странице. При этом нельзя разрывать предложение или абзац! Все позиции, обозначенные на рисунке, должны быть объяснены в тексте и нанесены слева направо, сверху вниз. Перед рисунком интервал 12 пт. Выравнивание по центру, без абзацного отступа. Рисунки размещают в тексте (не в таблицах), положение (обтекание) рисунка — «в тексте».

Допускается размещение пояснительных данных под иллюстрацией (подрисуночный текст) с выравниванием по центру, без абзацного отступа, размером шрифта 10 пт, интервалом перед абзацем 6 пт, с запретом автоматического переноса слов в абзаце.

Под каждым рисунком (подрисуночным текстом) располагается надпись в формате «Рисунок°#°—°Название» с выравниванием по центру без абзацного отступа, интервалом перед и после абзаца «Авто», размером шрифта 11 пт, с запретом автоматического переноса слов в абзаце. Не допускается использование элемента «Надпись» в качестве названия рисунка.

Текст в блоках схем набирается без переносов (запрет автоматического переноса слов в абзаце) и должен быть полностью виден и хорошо читаем.

Слово «рисунок» при упоминаниях в тексте пишется полностью (пример: «... на рисунке² ...»), а в ссылках в конце предложения — сокращённо в скобках (пример: «...²(рис.²).»).

Статья не должна заканчиваться рисунком.

Формулы

Абзац, содержащий формулы, должен иметь следующие параметры: выравнивание по левому краю, без абзацного отступа, интервал перед и после абзаца 6 пт, позиции табуляции — 8,5 см по центру (для расположения формулы) и 17 см по правому краю (для расположения номера формулы). Формулы выполняются с помощью редактора формул MathType математическим стилем, обычное начертание шрифта (нормальный), со следующими размерами:

Full (обычный).....	12 pt
Subscript/Superscript (крупный индекс)	9 pt
Sub-Subscript/Superscript (мелкий индекс).....	7 pt
Symbol (крупный символ)	14 pt
Sub-Symbol (мелкий символ)	12 pt
Формат	по центру
Междустрочный интервал.....	200 %

Недопустимо масштабирование и размещение формул в табличном формате и использование отсканированных формул (в виде рисунка). При упоминании в тексте статьи элементы формул также выполняются в редакторе формул.

Таблицы

Все таблицы располагаются после упоминания в тексте и должны иметь нумерационный заголовок и название в формате «Таблица^{°#}—[°]Название»: размер шрифта 12 пт, выравнивание по левому краю, интервал перед абзацем — 12 пт, интервал после абзаца — 6 пт, с запретом автоматического переноса слов в абзаце. Если название таблицы переходит на следующую строку, то её размещают под текстом названия таблицы.

Таблица выравнивается по центру, в книжной ориентации. Текст в таблице оформляется размером шрифта 11 пт или 12 пт без абзацного отступа с запретом автоматического переноса слов в абзаце. Не допускается заливка ячеек таблицы цветом. Запрещается располагать таблицу в альбомной ориентации. После таблицы отступается один интервал.

Если таблица выходит за пределы страницы, её делят на части и размещают одну под другой, рядом или переносят на следующую страницу и пишут «Продолжение таблицы^{°#}». При этом в каждой части повторяют её «шапку».

Слово «таблица» при упоминаниях в тексте пишется полностью (пример: «... в таблице² ...»), а в ссылках в конце предложения — сокращённо в скобках (пример: «... получены экспериментальные данные (табл.⁴).»).

Пример оформления тезисов доклада

УДК 35.076.1

Петров П. Н.

к.э.н., доц.,

Иванов И. И.

студент 3-го курса

*ФГБОУ ВО «Донбасский государственный технический университет»,
г. Алчевск, ЛНР*

СОСТОЯНИЕ И ПЕРСПЕКТИВЫ РАЗВИТИЯ ГОСУДАРСТВЕННОГО АУДИТА В ЛНР

Эффективность управления государством во многом зависит от своевременного и целевого финансирования расходных статей бюджета республики и реализуемых на территории ЛНР социально-экономических проектов.

На рисунке 1 определено место Службы государственного аудита в системе государственного управления ЛНР.

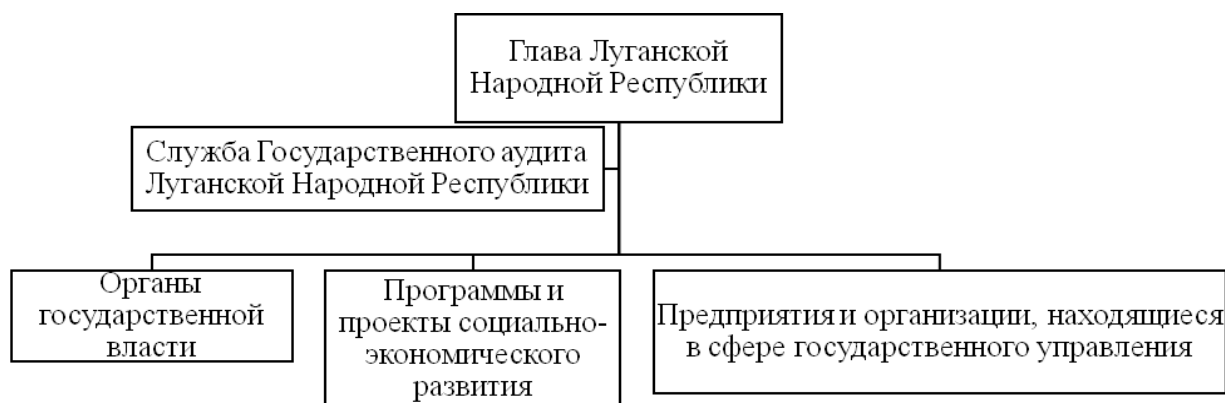


Рисунок 1 — Прогнозируемое место Службы государственного аудита в системе управления Луганской Народной Республики

Сумму средств, выделяемых из государственного бюджета на развитие отдельных регионов, можно определить по формуле 1.

$$x = \frac{-b \pm \sqrt{b^2 - 4ac}}{2a}. \quad (1)$$

Для анализа структуры себестоимости СМР рассчитывают и оценивают долю (процент) каждой статьи или элемента (D_i) в общей себестоимости СМР:

$$D_i = \frac{Z_i}{C}, \quad (2)$$

где Z_i — затраты по i -й статье или i -му элементу в фактической, плановой или сметной себестоимости СМР, р.;

C — фактическая, плановая или сметная себестоимость СМР, по которой определяется структура, р.

В таблице 1 представлена динамика финансирования из государственного бюджета органов местного самоуправления.

Таблица 1 — Динамика показателей государственного финансирования органов местного управления за 2018–2020 гг., тыс. руб.

Показатель	2017	2018	2019	2020
Объем государственного финансирования	43500	47800	49700	51200

Эффективность функционирования транспортных предприятий принято оценивать с помощью относительных показателей — коэффициентов:

- доход на пассажира;
- прибыль на пассажира;
- процент отправок грузов и пассажиров.

Реализация государственного аудита на территории ЛНР позволила бы сократить число контролирующих органов за расходованием бюджетных средств или перечень выполняемых функций, внедрить международный опыт целевого использования бюджетных средств.

Список литературы

1. Иванкова, О. Г. Концепция государственного аудита [Электронный ресурс] / О. Г. Иванкова // Современные тенденции в экономике и управлении: новый взгляд. — 2012. — № 14-1. — Режим доступа: <https://cyberleninka.ru/article/n/kontseptsiya-gosudarstvennogo-audita>.
2. Измоденов, А. К. Становление и развитие государственного аудита в Российской Федерации [Электронный ресурс] / А. К. Измоденов, Франц О. Б. // Journal of new economy. — 2015. — № 6 (62). — Режим доступа: <https://cyberleninka.ru/article/n/stanovlenie-i-razvitie-gosudarstvennogo-audita-v-rossiyskoy-federatsii>.
3. Фомин, Г. П. Математические методы и модели коммерческой деятельности : учебник / Г. П. Фомин. — М. : Финансы и статистика, 2001. — 543 с.
4. Юденко, Е. В. логистические принципы организации мультимодальных систем доставки грузов / Е. В. Юденко // Логистика : современные тенденции развития : материалы IX Междунар. науч.-практ. конф. (15–16 апреля 2010 г.). — СПб. : СПбИЭУ, 2010. — С. 465–468.

© Петров П. Н.

© Иванов И. И.